

Tillæg nr. 22 til Lemvig Kommuneplan 2017-29

Område til teknisk anlæg i form af solcelleanlæg ved  
Ærtbjergvej, Ramme





## FORORD TIL KOMMUNEPLANTILLÆGGET

Kommuneplantillægget åbner mulighed for etablering af område til teknisk formål i form af solcelleanlæg nordvest for Ramme. Med tillægget oprettes et nyt rammeområde benævnt 4Å 0.3, der fastlægger den fremtidige anvendelse af området til teknisk formål i form af solcelleanlæg. Rammeområdet er delvist overlappende med eksisterende rammeområde (område 4Å 0.5) udlagt til teknisk formål i form af vindmøller.

Tillæg nr. 22 udsendes i relation til lokalplan nr. 216.

### Kommuneplantillægget består af:

- En redegørelse, der beskriver planens baggrund og formål.
- Bestemmelser med tilhørende kort, der regulerer rammerne for lokalplanlægningen.
- Retsvirkninger.

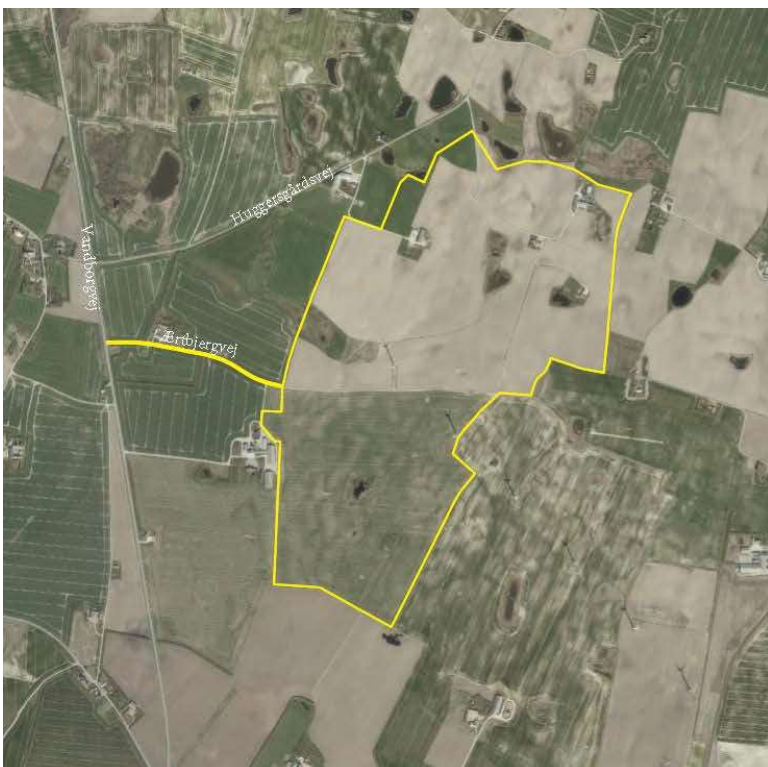
## REDEGØRELSE

### Baggrund og formål

Tillæg nr. 22 til Lemvig Kommuneplan 2017-29 har til formål at tilvejebringe det overordnede planmæssige grundlag for lokalplan nr. 216.

Lokalplan nr. 216 og kommuneplantillæg nr. 22 udlægger et areal i det åbne land nordvest for Ramme by til teknisk anlæg i form af solcelleanlæg. Området er i dag delvist udlagt til teknisk anlæg i form af vindmøller. Med kommuneplantillægget sker der således en udvidelse af det eksisterende arealudlæg til teknisk formål. Kommuneplanens eksisterende rammebestemmelser for rammeområde 4Å 0.5 fastholdes og der udlægges et nyt rammeområde til teknisk formål med henblik på mulighed for etablering af solcelleanlæg. Det nye rammeområde benævnes 4Å 0.3.

Kommuneplantillægget skal sammen med lokalplan nr. 216 sikre mulighed for etablering af et solcelleanlæg på i alt ca. 91 ha med tilhørende transformerstation. Arealudlægget til solcelleanlæg fremgår af nedenstående kortudsnit (markeret med gult). Kommuneplantillægget omfatter det samme område som lokalplanens afgrænsning.



Placering af det nye rammeområde nordvest for Ramme.



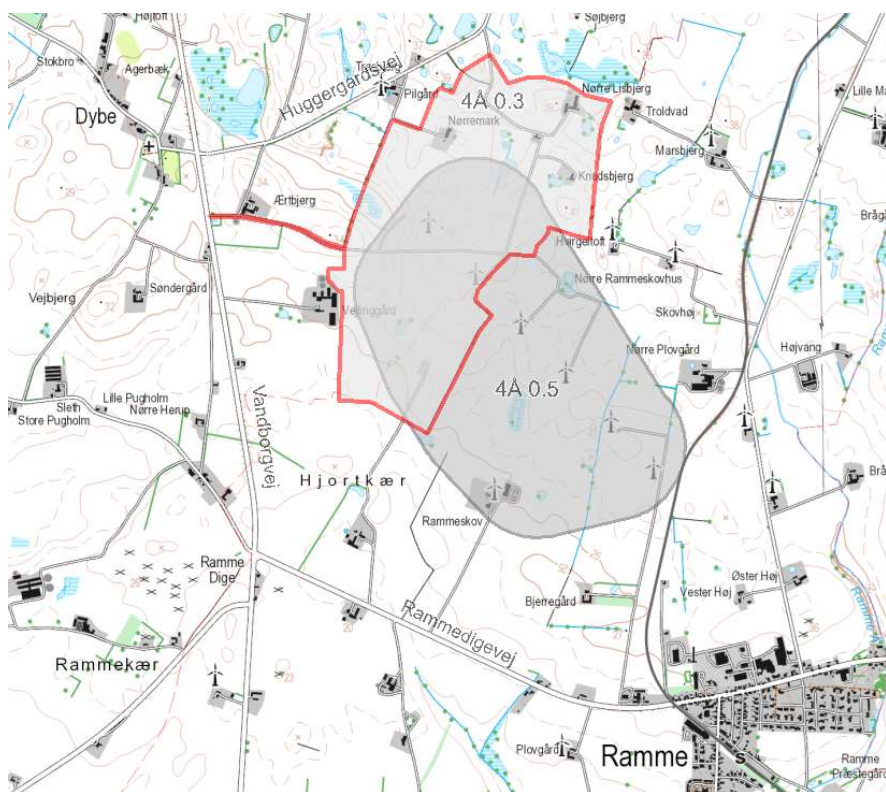
Lokalplanområdets afgrænsning er delvist omfattet af rammeområde 4Å 0.5 til vindmøller, hvorfor der er en delvis overlapning mellem rammeområde 4Å 0.5 og rammeområde 4Å 0.3. Bestemmelser for de enkelte rammeområder vurderes ikke at udelukke den enkelte rammes anvendelsesmulighed.

En stor del af området er udpeget til særligt værdifuldt landbrugsjord. Der ændres ikke på denne udpegning, idet planforslaget ikke vurderes at indebære en væsentlig indvirkning på udpegningen, samt at opstilling af solcelleanlæg er en midlertidig foranstaltning. Der vil forsat delvis kunne drives ekstensivt landbrug på arealerne under solcelleanlægget.

En del af området er udpeget som et område, hvor skovrejsning er uønsket. Der etableres ikke sammenhængende skovarealer inden for området. Lokalplanen er ikke i strid med kommuneplanens udpegning, idet der ikke udlægges areal til sammenhængende skov inden for arealet.

Lokalplanområdet er beliggende indenfor et område, der i kommuneplanen er udpeget som landskabeligt interesseområde. Med kommuneplantillægget ændres der ikke på denne udpegning, da det vurderes, at solcelleanlæggets midlertidige karakter ikke indebærer en væsentlig negativ påvirkning af landskabet, når driften af solcelleanlægget ophører. Der er i forbindelse med miljøvurdering af plangrundlaget udarbejdet visualiseringer for at vurdere planens indvirkning på landskabet. Det vurderes på baggrund heraf at solcelleanlægget ikke bliver negativt synligt fra omgivelserne, og at et beplantningsbælte omkring anlægget vil medvirke til at afskærme visuelt således, at beplantning fremfor solcelleanlægget er synligt. Da solcelleanlægget placeres i nær tilknytning til et i forvejen teknisk præget landskab med eksisterende vindmøller, vurderes det, at solcelleanlægget ikke vil medføre en væsentlig negativ påvirkning af landskabet. Krav om maksimal højde på solcellepanelerne, antirefleksbehandling, afskærmende beplantning mv. vil medvirke til at minimere de negative påvirkninger af landskabet.

I forhold til kommuneplantillæg nr. 18 hvori der fastlægges retningslinjer for placering af større solcelleanlæg i Lemvig Kommune er nærværende kommuneplantillæg i overensstemmelse hermed. Lokalplanområdet er lokaliseret inden for områder udlagt til "neutral zone", hvor det kan overvejes om nye solcelleanlæg kan fremmes ud fra en specifik planlægningsmæssig begrundelse.



Eksisterende og ny kommuneplanrammenævnt henholdsvis 4Å 0.5 og 4Å 0.3. Rammeområde 4Å 0.3 er geografisk i overensstemmelse med lokalplanområdets afgrænsning – markeret med rødt på ovenstående kort.



### **Miljøvurdering**

Ifølge Lov om Miljøvurdering af Planer og Programmer, skal der foretages en miljøvurdering af planer og programmer, hvis gennemførelse kan få væsentligt indvirkning på miljøet. Formålet med loven er at fremme bæredygtig udvikling. Det vil sige at loven er med til at bidrage til at miljøhensyn integreres under udarbejdelse og vedtagelse af planer og programmer.

Ved fastlæggelse af, hvorvidt der skal gennemføres en miljøvurdering af planen, er der foretaget en høring af berørte myndigheder herunder Lemvig Kommunes interne afdelinger, som har vurderet, at planens gennemførelse vil få væsentlig indvirkning på miljøet.

Der er derfor udarbejdet en miljørapport, der offentliggøres samtidig med forslagene til lokalplan og kommuneplantillæg.



## BESTEMMELSER

### Tillæg nr. 22 til Lemvig Kommuneplan 2017-29

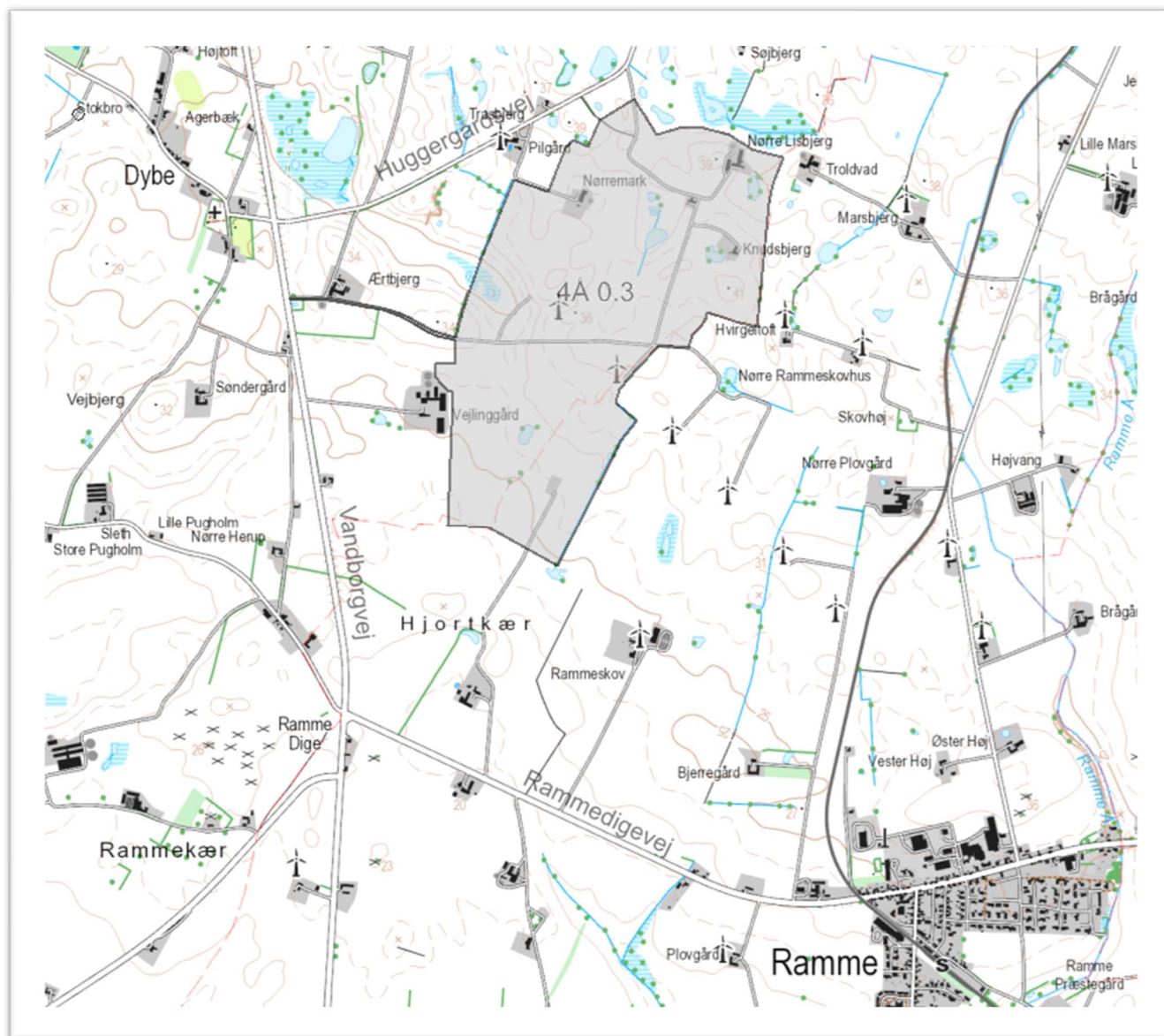
I henhold til Bekendtgørelse af Lov om planlægning, nr. 287 af 16. april 2018, foretages følgende ændring af Lemvig Kommuneplan 2017-29:

Tillæg nr. 22 til Lemvig Kommuneplan 2017-29 udarbejdes med henblik på:

- etablering af nyt rammeområde til teknisk formål i form af solcelleanlæg. Området benævnes rammeområde 4Å 0.3

I det følgende gennemgås bestemmelserne for rammeområde 4Å 0.3.

### Fremtidigt rammeområde 4Å 0.3 ifølge tillæg nr. 22



Nyt rammeområde 4Å 0.3.



**Nye fremtidige rammebestemmelser for rammeområde 4Å 0.3 ifølge tillæg nr. 22**

<b>Plannummer</b>	4Å 0.3
<b>Plannavn</b>	Lemvig Kommuneplan 2017-29
<b>Anvendelse generelt</b>	Teknisk anlæg
<b>Anvendelse specifik</b>	Solcelleanlæg samt de til formålet tilhørende tekniske installationer, herunder transformestationer og bygninger.
<b>Bebyggelsesprocent</b>	-
<b>Max. antal etager</b>	-
<b>Bemærkning til anvendelsen</b>	Solcelleanlæg skal afskærmes med beplantning.
<b>Bemærkning til omfang og udformning</b>	-
<b>Fremtidig zonestatus</b>	Landzone
<b>Zonestatus</b>	Landzone
<b>Plandistrikt</b>	-
<b>Max. bygningshøjde</b>	10 meter
<b>Lokalplan</b>	Lokalplan nr. 111 for en vindmøllepark med 5 møller mellem Ramme og Dybe og Lokalplan nr. 142 for placering af en vindmølle ved vindmølleparken mellem Ramme og Dybe Lokalplan nr. 216 for solenergianlæg ved Ramme.



## **RETSVIRKNINGER**

I henhold til Planlovens § 24 (LBK nr. 287 af 16/04/2018) skal der i forbindelse med kommuneplanforslaget oplyses om reglerne i Planlovens § 12 stk. 2 og 3.

I henhold til stk. 2 kan byrådet inden for byzoner modsætte sig udstykning og bebyggelse, som er i strid med kommuneplanens rækkefølgebestemmelser. Forbud kan dog ikke nedlægges, når det pågældende område er omfattet af en detaljeret byplanvedtægt eller lokalplan, der er tilvejebragt før kommuneplanen.

I henhold til stk. 3 kan byrådet inde for byzoner og sommerhusområder modsætte sig opførelse af bebyggelse eller ændret anvendelse af bebyggelse eller ubebyggede arealer, når bebyggelsen eller anvendelsen er i strid med bestemmelser i kommuneplanens rammedel. Forbud kan dog ikke nedlægges, når det pågældende område i kommuneplanen er udlagt til offentligt formål, eller når området er omfattet af en lokalplan eller en byplanvedtægt.

## **Vedtagelsespåtegning**

*Forslag til kommuneplantillæg.*

Foreløbig vedtaget af Lemvig Kommunalbestyrelse den 24. marts 2021.

Erik Flyvholm  
*Borgmester*

*Endelig kommuneplantillæg.*

Endeligt vedtaget af Lemvig Kommunalbestyrelse den INDSÆT DATO

Erik Flyvholm  
*Borgmester*